

平成 24 年 新規学卒者 確定初任給 調査結果

本調査に関するお問合せ先
愛知県経営者協会 (内線 550)
会員サービスグループ
 名古屋市中区栄 2-10-19 会議所ビル 7 階
 Tel 052-221-1931 / Fax 052-221-1935

愛知県経営者協会では、昭和 38 年から毎年、会員企業を対象に「確定初任給調査」を実施している。この調査は、今春の賃金改定によって確定した、本年 4 月入社の新入社員の初任給について調べるものであり、学歴・職種別に「本年度」と「前年度」の確定初任給についてご回答いただいた。

「確定初任給」について

一般に新規学卒者の初任給は、入社してから 1~2 か月間は暫定的に前年度の初任給が適用され、他の社員の賃上げが正式に確定した後、在籍者とのバランス等を考慮した上で金額が確定する。

【調査要領】

調査時期 平成 24 年 4 月 15 日 ~ 5 月 31 日

調査・集計対象 本会会員企業 958 社のうち、5 月末までに回答のあった 298 社 (回答率 31.1%) を集計

【調査結果のポイント】

「据え置いた」企業が 93.2%

初任給算定の基礎となる今年の春季労使交渉の妥結状況については、ベアゼロ、定昇程度の上昇にとどまっており、これを受けて初任給も前年と同額に「据え置いた」と回答した企業の割合は、全業種で 93.2%と昨年(93.8%)並みであり、平成 22 年度から 3 年連続で 90.0%を超える高い水準となった。

< 初任給の平均金額 [全業種] >

		平均金額 (円)	前年比 (円)
総合職	大学卒 / 事務・管理	200,597	+ 139
	高校卒 / 技能	165,262	+ 55
	短大卒	176,001	+ 129
一般職	大学卒 / 事務・管理	181,407	+ 93
	高校卒 / 事務・販売	159,940	+ 86
	短大卒	169,586	+ 126

【最高・最低金額】各学歴とも総合職

	大学卒 / 事務・管理部門	高校卒 / 技能
最高金額	238,000 円 (商業)	188,500 円 (その他製造業)
最低金額	150,060 円 (運輸・倉庫)	148,000 円 (サービス)

1. 平成24年新卒者確定初任給・平均金額および対前年比

【総合職】

〔単位；円〕

業態・規模		全業種	製造業				非製造業	
			100人未満	100～299人	300～999人	1,000人以上		
学歴・部門								
大学院卒 (修士)		216,312 (746)	217,707 (1,001)	207,180 (0)	215,642 (286)	214,063 (303)	222,369 (2,020)	213,084 (156)
大学卒	事務・管理	200,597 (139)	201,800 (69)	197,627 (0)	201,316 (78)	200,799 (131)	203,471 (21)	199,006 (232)
	営業・販売	202,358 (18)	202,947 (99)	198,220 (0)	202,255 (565)	202,936 (110)	204,478 (26)	201,554 (91)
	技術	200,544 (124)	201,837 (245)	198,526 (0)	201,702 (878)	200,885 (104)	203,680 (0)	197,902 (121)
高校卒	事務・販売	164,409 (262)	164,897 (58)	169,458 (333)	165,051 (39)	163,976 (0)	164,394 (62)	163,699 (558)
	技術	166,323 (95)	166,254 (20)	168,579 (250)	167,424 (253)	166,165 (0)	163,843 (66)	166,445 (299)
	技能	165,262 (55)	165,427 (23)	168,844 (250)	166,060 (319)	165,814 (121)	163,736 (27)	164,752 (296)
工業高専卒		179,206 (35)	179,326 (176)	- (-)	179,212 (522)	179,979 (0)	179,216 (0)	178,952 (266)
短大卒		176,001 (129)	175,799 (170)	184,250 (0)	175,690 (560)	176,291 (0)	173,388 (59)	176,213 (442)

【一般職】

〔単位；円〕

業態・規模		全業種	製造業				非製造業	
			100人未満	100～299人	300～999人	1,000人以上		
学歴・部門								
大学卒	事務・管理	181,407 (93)	181,979 (36)	- (-)	182,941 (67)	180,264 (0)	182,262 (39)	180,770 (156)
高校卒	事務・販売	159,940 (86)	160,284 (19)	148,410 (0)	161,644 (38)	159,440 (40)	162,068 (50)	159,287 (214)
短大卒		169,586 (126)	169,226 (15)	- (-)	168,012 (50)	170,193 (0)	169,426 (0)	170,038 (265)

- (注) 1. 下段の()内は前年比増減額、単位；円
 2. 前年比増減額は、今回調査に回答した個別企業の前年初任給額との比較を平均したもの
 3. 集計社数が2社以下の項目については、平均金額等掲載していない

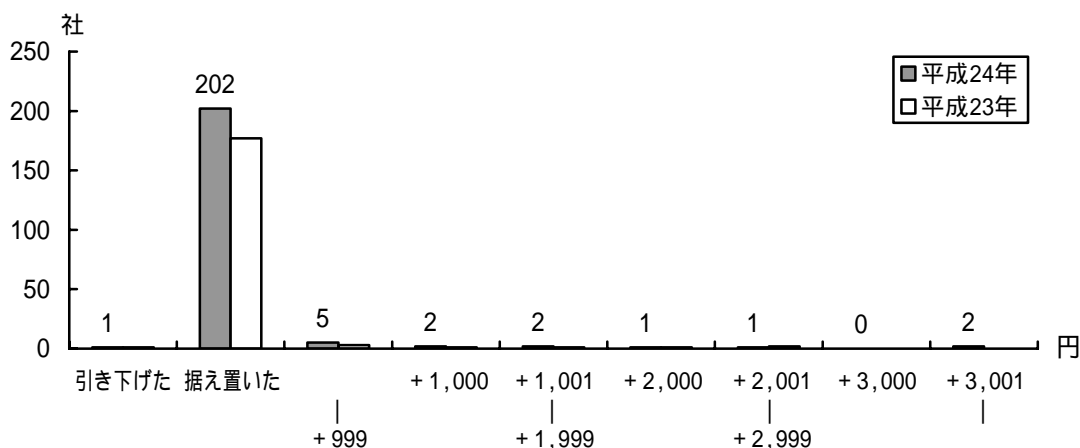
2. 「据え置いた」企業の状況

平成24年4月入社の新規学卒者の確定初任給は、初任給を「据え置いた」企業の割合が93.2%と昨年(93.8%)並みであり、平成22年度から3年連続で90.0%を超える高い水準となった。

初任給算定の基礎となる今年の春季労使交渉の妥結状況については、平均金額4,545円・前年比+82円・増加率1.68%(本会調査)と、ベアゼロ、定昇程度の上昇にとどまっている。これを受け、本調査においても『ベアを実施していないため、初任給は据え置き』『世間相場と比較しても低くない』ことを理由に、大部分の企業が初任給を据え置く結果となった。

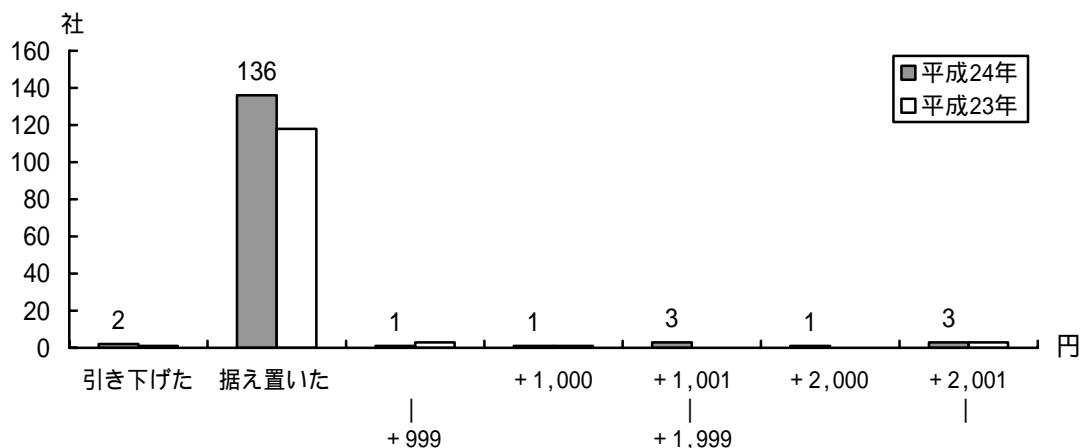
初任給の一部または全部を上げた企業は5.5%(16社)であり、『ベア実施』や『賃金制度の見直し』『世間相場程度に合わせた』『採用を有利に進めるため』などを理由としている。一方、初任給の一部または全部を引き下げた企業は1.4%(4社)であり、『賃金制度の見直し』や『業績低迷により全従業員を対象にベースを引き下げた』を理由としている。

対前年比...大学卒/事務管理部門〔全業種/総合職〕



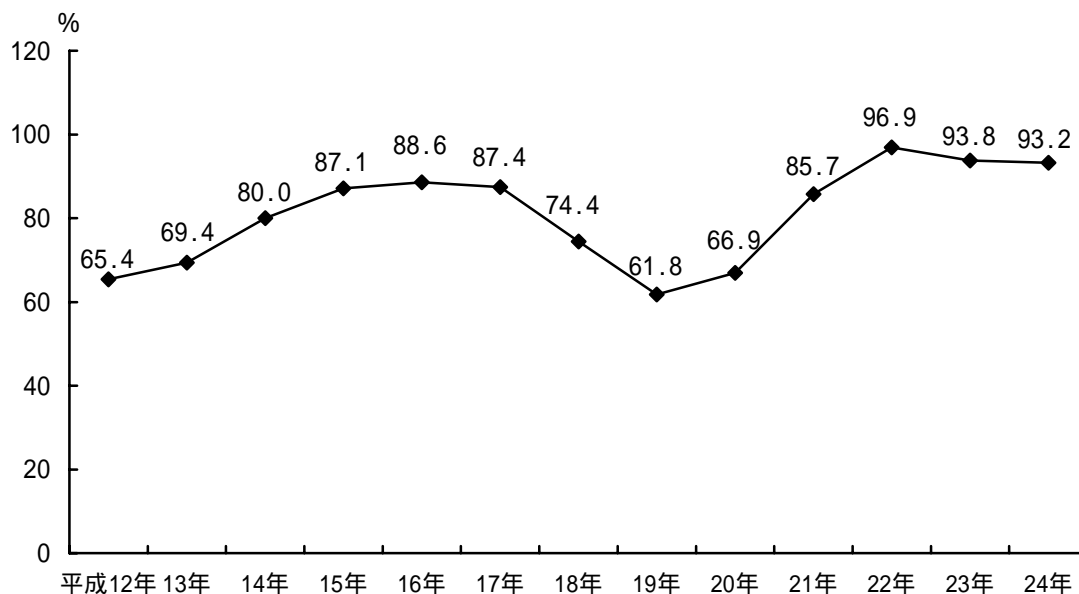
(注) 集計社数は全業種 216 社 (前年 186 社)

対前年比...高校卒/技能部門〔全業種/総合職〕

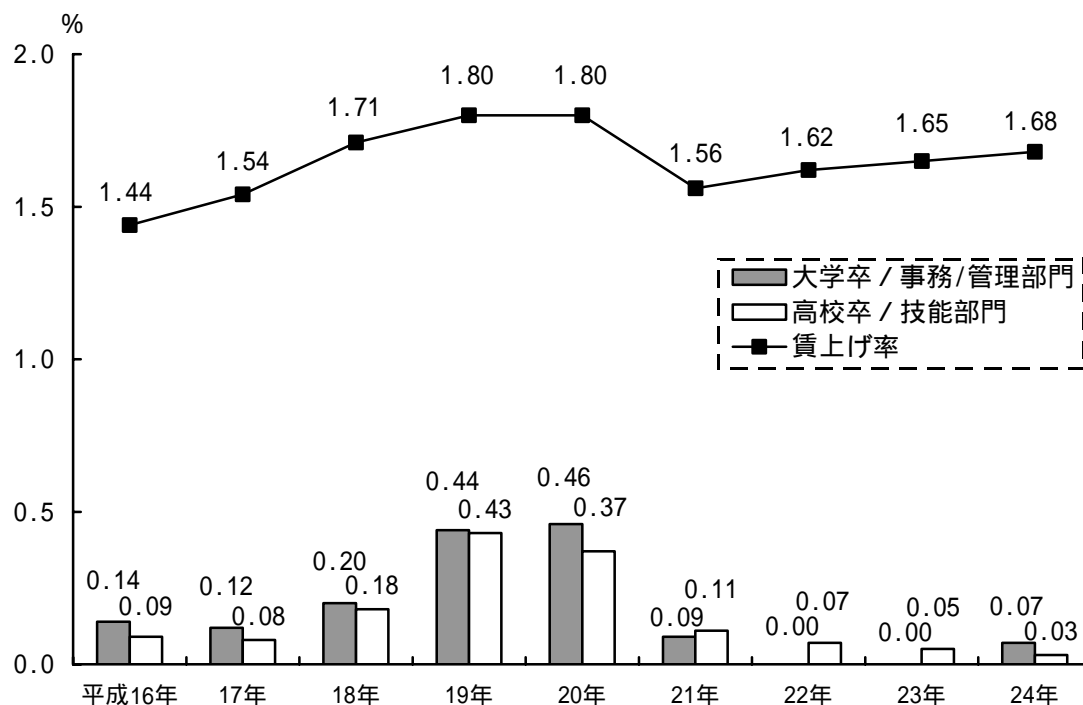


(注) 集計社数は全業種 147 社 (前年 126 社)

初任給据え置き率の推移〔全業種〕



初任給上昇率・春季賃上げ率の推移〔本会調査・全業種／総合職〕



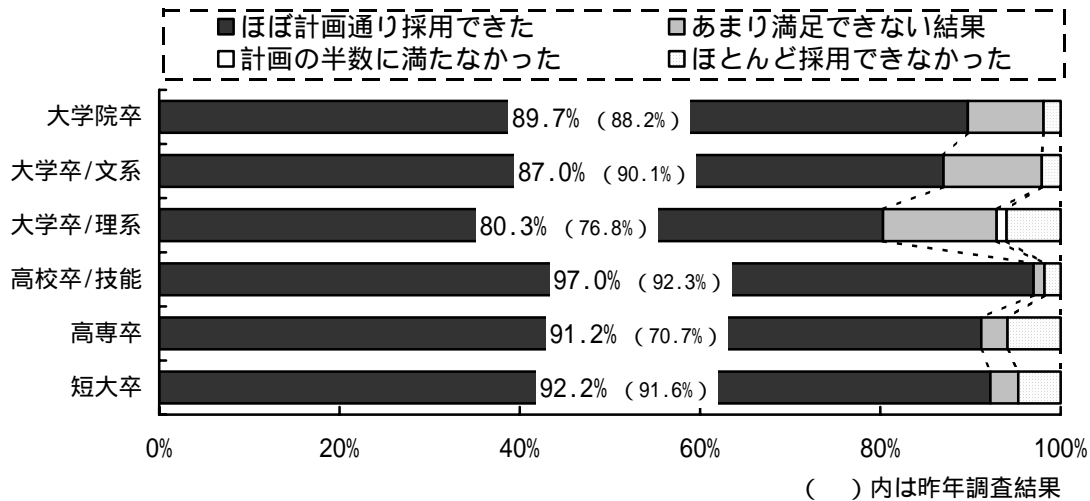
初任給・春季賃上げ結果の推移〔本会調査・全業種〕

	大学卒 〔事務・管理〕		大学卒 〔技術〕		高校卒 〔技能〕		春季賃上げ結果 ()は率	
	円	%	円	%	円	%	円	%
昭和38年	19,147	(7.1)	()	()	13,238	()	()	()
39	20,986	(9.6)	()	()	15,181	(14.7)	3,221	(14.7)
40	22,921	(9.2)	()	()	16,886	(11.2)	2,820	(11.5)
41	24,213	(5.6)	()	()	17,981	(6.5)	3,020	(11.5)
42	26,304	(7.3)	26,666	(6.6)	19,794	(9.2)	3,888	(13.4)
43	29,082	(10.0)	29,950	(9.8)	22,465	(11.9)	4,927	(15.5)
44	33,261	(12.9)	33,771	(12.6)	26,018	(14.5)	6,486	(18.0)
45	39,066	(16.7)	39,852	(16.4)	31,414	(18.5)	8,876	(21.0)
46	45,592	(16.7)	46,659	(14.6)	37,447	(19.2)	9,305	(18.4)
47	52,000	(14.1)	52,440	(12.4)	43,133	(15.2)	9,481	(16.2)
48	61,078	(17.5)	61,568	(17.4)	50,818	(17.8)	14,314	(21.3)
49	78,983	(29.3)	79,728	(29.5)	66,940	(31.7)	26,992	(33.5)
50	87,259	(10.5)	88,198	(10.6)	74,010	(10.6)	12,808	(11.9)
51	94,953	(8.8)	95,740	(8.6)	80,263	(8.4)	9,853	(8.5)
52	101,867	(7.3)	102,709	(7.3)	86,714	(8.0)	10,902	(8.6)
53	105,028	(3.1)	104,689	(1.9)	89,965	(3.7)	8,002	(5.76)
54	109,635	(4.4)	109,661	(4.7)	92,892	(3.3)	8,777	(6.01)
55	114,856	(4.8)	114,481	(4.4)	97,850	(5.3)	10,575	(6.84)
56	121,927	(5.70)	121,837	(5.60)	102,242	(5.18)	12,270	(7.52)
57	127,836	(5.11)	128,631	(5.37)	107,728	(5.12)	11,978	(6.90)
58	131,279	(3.00)	131,968	(3.06)	111,306	(2.80)	7,955	(4.33)
59	135,161	(2.95)	135,920	(2.90)	114,221	(2.94)	8,440	(4.41)
60	139,802	(3.17)	141,263	(3.93)	117,622	(3.27)	9,644	(4.97)
61	144,710	(2.99)	145,386	(3.12)	120,324	(3.25)	8,806	(4.38)
62	148,242	(2.10)	148,916	(1.90)	122,882	(2.00)	6,835	(3.30)
63	152,879	(2.92)	153,380	(2.91)	126,797	(2.58)	8,956	(4.26)
平成元年	159,172	(4.11)	159,474	(4.07)	131,064	(3.74)	10,886	(5.05)
2	169,106	(5.84)	169,624	(5.66)	138,527	(5.20)	13,017	(5.89)
3	178,079	(5.53)	179,268	(5.45)	146,124	(4.75)	13,024	(5.61)
4	185,280	(4.06)	185,859	(4.14)	152,231	(4.20)	11,867	(4.91)
5	190,197	(2.11)	190,335	(2.22)	154,695	(2.30)	9,523	(3.81)
6	192,064	(1.19)	193,221	(1.17)	156,675	(1.17)	7,440	(2.91)
7	193,296	(0.44)	193,527	(0.45)	158,254	(0.40)	6,744	(2.61)
8	194,539	(0.67)	195,041	(0.70)	159,299	(0.68)	6,731	(2.59)
9	195,140	(0.61)	196,086	(0.67)	161,158	(0.93)	7,107	(2.68)
10	196,311	(0.56)	196,348	(0.58)	161,787	(0.68)	6,511	(2.42)
11	196,237	(0.19)	197,137	(0.21)	161,286	(0.17)	5,003	(1.85)
12	197,872	(0.20)	197,927	(0.19)	161,699	(0.28)	4,891	(1.80)
13	197,216	(0.15)	197,208	(0.15)	162,043	(0.15)	4,915	(1.80)
14	197,543	(0.10)	198,353	(0.12)	162,499	(0.05)	3,651	(1.34)
15	198,250	(0.03)	198,316	(0.01)	162,221	(0.04)	3,930	(1.45)
16	197,887	(0.14)	197,892	(0.13)	161,955	(0.09)	3,904	(1.44)
17	198,106	(0.12)	198,247	(0.09)	162,172	(0.08)	4,174	(1.54)
18	198,788	(0.20)	199,689	(0.21)	161,946	(0.18)	4,655	(1.71)
19	199,560	(0.44)	200,414	(0.45)	163,398	(0.43)	4,950	(1.80)
20	201,087	(0.46)	202,249	(0.42)	164,978	(0.37)	4,946	(1.80)
21	200,195	(0.09)	200,718	(0.06)	165,539	(0.11)	4,307	(1.56)
22	200,393	(0.00)	201,305	(0.02)	165,188	(0.07)	4,371	(1.62)
23	200,229	(0.00)	201,584	(0.01)	165,420	(0.05)	4,482	(1.65)
24	200,597	(0.07)	200,544	(0.06)	165,262	(0.03)	4,545	(1.68)

- (注) 1. 初任給は、昭和60年以前は「男子」、昭和61年～平成2年は「基幹的職種・男子」、平成3年以降は「総合職(基幹的職種)」。
 2. 高校卒は、昭和44年以前は「労務」、昭和45年～平成2年は「生産」(うち昭和56年～58年は「現業」、平成3年以降は「技能」部門。
 3. 昭和55年以前は「愛知のモデル賃金」(名古屋商工会議所と共同調査)より転記。
 4. 初任給上昇率は各年調査結果から転記した、このため表中の数値での計算とは異なる。

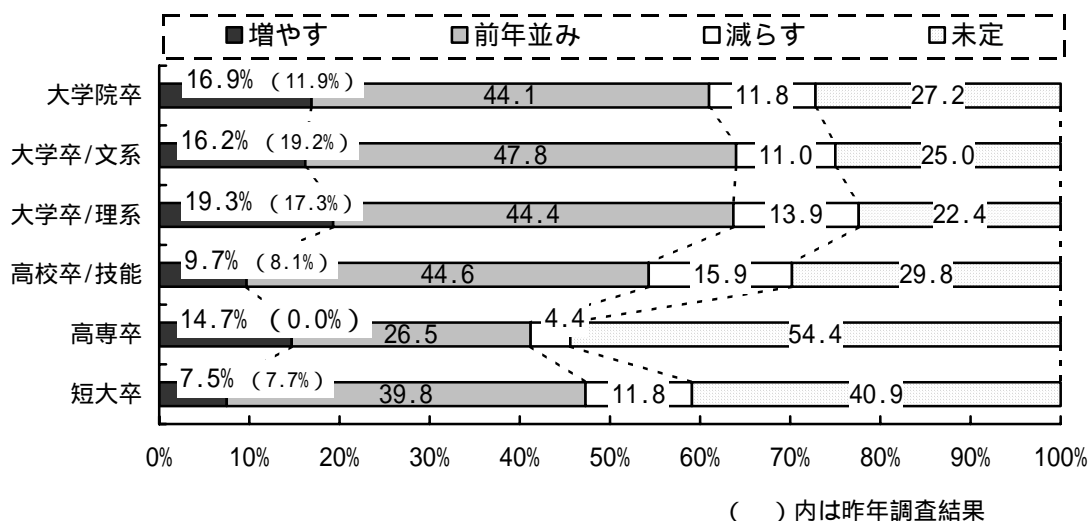
1. 平成 24 年 4 月入社の新卒者採用予定数に対する充足率について

- ・ 新卒採用予定数について「ほぼ計画通り採用できた」と回答した企業は大学卒/理系を除く学歴で約 9 割となり、昨年の調査と同様、充足率は高い。



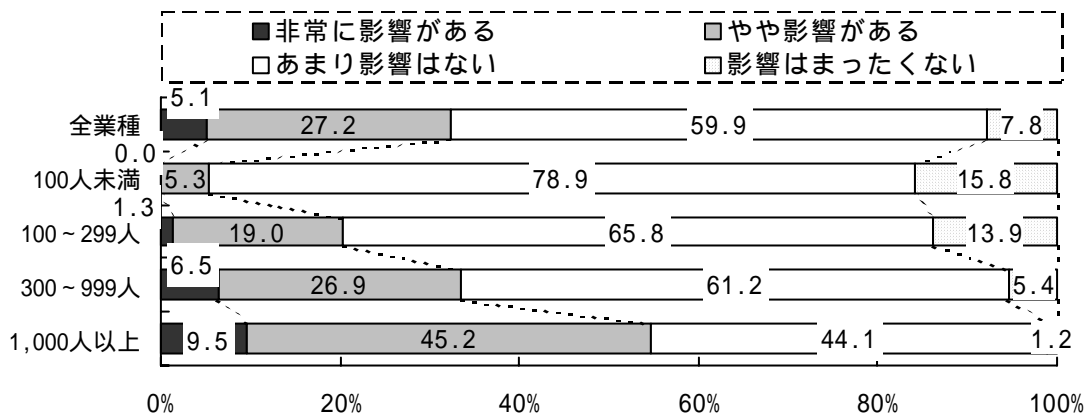
2. 平成 25 年 4 月入社の新卒者採用計画について

- ・ 平成 25 年の採用計画については、大学卒/文系と短大卒を除く学歴で、「増やす」と回答した企業が、昨年の調査に比べて増加している。
- ・ 採用計画の考え方としては、概ね「退職者分の補充」「年齢構成バランスを考慮」などの回答が大勢を占めたが、「増やす」理由としては「事業拡大のため(特に大卒)」「技術継承のため」などの回答が目立った。一方、「減らす」理由としては、主に「業績の低迷が予想されるため」「退職者が少ないため」といった回答が目立つが、「海外の生産比率が高まっているため」「外国人実習生に移行するため」「機械化・自動化するため」などを理由に、「高校卒/技能の採用を抑える」と回答した企業が散見された。今後、製造業の海外移転や国内の製造現場の疲弊が進めば、製造現場への新卒採用は縮小する懸念がある。



3. 新卒採用の広報活動開始時期変更の影響について

- ・ 新卒採用の広報活動開始時期が10月から12月になったことに対して、「影響がある」と回答した企業は全体の約3割であった。
- ・ 従業員規模別では、規模が大きくなるに従って、「影響がある」と回答する企業の割合は増え、「1,000人以上」の企業では半数を超えている。
- ・ 「影響がある」と回答した企業にその影響の内容を聞いたところ、「例年よりも企業や仕事に対する学生の理解度が低い」が約7割と最も多く、次いで「応募者数が減る」「採用が長期化する」「採用期間が短くなったことで仕事の負荷が増えた」が3割程度と、採用への悪影響を示す項目を選択する企業が多い。一方、「採用期間が短いため、採用の省力化になる」や「応募者が増える」などの好影響を示す項目を選択する企業は1割にも満たなかった。なお、「その他」を選択した企業の中には、「大手企業の採用が遅くなるためスケジュールが組みにくい」といった回答もあった。



< 影響の内容 >

